

MAJ 2014

VD-ERSÄTTNINGAR

i de 36 största svenska börsföretagen 2013

ERSÄTTNINGSAKADEMIEN

Innehåll

Förord.....	3
Sammanfattning	4
1 VD-ersättning och VD-kostnad.....	5
1.1 Nivå, förändring och komponenter	5
1.2 Ersättning per bransch	6
1.3 Utveckling 2008–2013.....	6
1.4 Rörlig ersättning.....	7
1.5 Samband med storlek, internationaliseringsgrad och resultat	9
1.6 Jämförelse med sex stora utländska bolag noterade på Stockholmsbörsen	10
1.7 Jämförelse med 48 europeiska bolag 2012	12
2 Teknisk beskrivning av undersökningen	13
2.1 Urval av företag	13
2.2 Undersökta ersättningskomponenter	13
2.3 Jämförelse mellan åren.....	15
2.4 Övrigt	16
Bilaga 1 – Företag som ingår i studien	17
Bilaga 2 – VD-ersättning exklusive pensioner 2013	18
Bilaga 3 – VD-kostnad inklusive pensioner 2013.....	19

Förord

Ersättningar till verkställande direktörer är en av de mest uppmärksammade frågorna i debatten kring näringslivet och dess villkor. Ersättningsfrågorna får stort utrymme i media, i företagens årsredovisningar och på bolagsstämmorna.

Den svenska koden för bolagsstyrning har i viss utsträckning bidragit till en förbättrad redovisning. Hos vissa företag finns det dock utrymme för förbättringar.

Hallvarsson & Halvarsson (H&H) har på uppdrag av Ersättningsakademien sammanställt och analyserat utfallet för ersättningar till verkställande direktörer i börsnoterade bolag. Med en konsekvent metod och jämförelsesiffror som sträcker sig åtta år bakåt i tiden kan vi ge en tillförlitlig bild av utvecklingen av ersättningarna.

I media och i den allmänna debatten florerar olika undersökningar och tolkningar, och inte sällan beror olika utfall på svårigheter att finna relevanta jämförelsedata bakåt i tiden. En VD kan ha slutat, ett ersättningsprogram kan ha förändrats. I vår metodik ingår därför att på individ- och företagsnivå göra utfallet jämförbart med föregående år. Vi gör också löpande jämförelser mellan ersättningar i svenska respektive utländska större företag.

Syftet med denna skrift är att bidra till att förbättra kommunikationen kring ersättningsfrågorna i årsredovisningar och andra sammanhang. I studien har VD-ersättningar för de 36 största börsföretagen undersökts (se bilaga 1). 30 av företagen (exklusive investmentbolagen) har i genomsnitt 41 800 anställda, varav 86 procent i utlandet.

Företagen i undersökningen är inte representativa för Sveriges över 900 000 företag. Bland de 3 700 företag med minst tio anställda, som undersökts av Svenskt Näringsliv låg medianlönen för VD i september 2013 på 81 000 kronor i månaden, en ökning med 1,0 procent.

Ersättningsakademien, maj 2014

Om Ersättningsakademien

Ersättningsakademien ska verka för att ersättningssystemen i företagen ska vara effektiva, balanserade och relevanta och uppfattas som legitima av företagets många intressenter. Akademien ska också bidra till att fördjupa och nyansera samhällsdebatten kring ersättningsfrågan. Läs mer om verksamheten på www.ersattningsakademien.se

Sammanfattning

- Undersökningen omfattar Stockholmsbörsens 36 största företag med svenskt domicil.
- De 36 företagen svarar för 84 procent av Stockholmsbörsens svenska företags marknadsvärde.
- VD-kostnaden inklusive pension minskade med 0,2 procent jämfört med 2012. Den genomsnittliga ökningstakten för VD-kostnaden åren 2008–2013 var 1,9 procent.
- Den högsta VD-kostnaden inklusive pension uppgick till 41,8 miljoner kronor 2013. Den lägsta var 6,5 miljoner kronor. Medelvärdet var 19,6 miljoner kronor.
- Sambandet mellan företagsstorlek och VD-ersättningens storlek är relativt svagt. Däremot är korrelationen mellan VD-ersättning och internationaliseringsgrad stark.
- Kortsiktig rörlig ersättning betalades ut till VD:ar för 28 av 36 företag och långsiktig rörlig ersättning till VD:ar för 18 av de 36 företagen. Både de kortsiktiga och långsiktiga ersättningarna är normalt maximerade till 60–100 procent av fast ersättning.

1. VD-ersättning och VD-kostnad

1.1 Nivå, förändring och komponenter

VD-ersättning avser fast ersättning, kortsiktig rörlig ersättning (STI), långsiktig rörlig ersättning (LTI) samt övriga förmåner/ersättningar. VD-kostnad är företagets sammanlagda kostnader för VD, inklusive pension.

Företagens totala VD-kostnader var i genomsnitt 19,6 miljoner kronor för de 36 företagen. Minskningen mellan 2012 och 2013 var 0,2 procent. Den genomsnittliga ökningsakten för VD-kostnaden var 1,9 procent mellan 2008 och 2013.

VD-ersättningarna (exklusive pensioner) för de 36 bolagen steg till 15,0 miljoner kronor i genomsnitt, en ökning med 1,0 procent 2013 jämfört med 2012. Den genomsnittliga ökningsakten var 4,5 procent mellan 2008 och 2013.

VD-ersättning 2012–2013, 36 företag

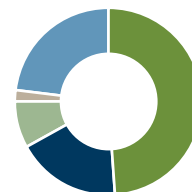
	Medelvärde (Mkr)		Förändring (%)
	2013	2012	2012–2013
Fast ersättning	9,5	9,2	3,1
Kortsiktig rörlig ersättning	3,5	3,6	-2,6
Långsiktig rörlig ersättning	1,7	1,6	4,0
Övriga förmåner/ersättningar	0,38	0,45	-16,5
Summa VD-ersättning	15,0	14,9	1,0
Pension	4,6	4,8	-4,0
Total VD-kostnad	19,6	19,7	-0,2

De fasta ersättningarna steg med 3,1 procent medan de kortsiktiga rörliga ersättningarna föll med 2,6 procent. 30 av de 36 företagen (83 procent) gav kortsiktig rörlig ersättning 2013. Pensionskostnaderna minskade med 4,0 procent.

De fasta ersättningarna utgjorde nästan hälften (49 procent) av företagets VD-kostnader (inklusive pension) 2013 medan de kort- och långsiktiga rörliga ersättningarna tillsammans utgjorde 26 procent. De fasta ersättningarna utgjorde 64 procent av VD-ersättningarna (exklusive pension). I genomsnitt uppgick VD-ersättningarna i de 36 bolagen till 15,0 miljoner kronor, exklusive pension. Lägsta VD-ersättning uppgick till 5,2 miljoner kronor och högsta till 30,9 miljoner kronor.

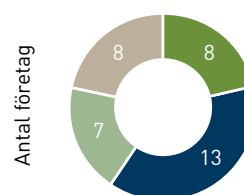
Fördelning av VD-kostnad inkl pension 2013

(%)



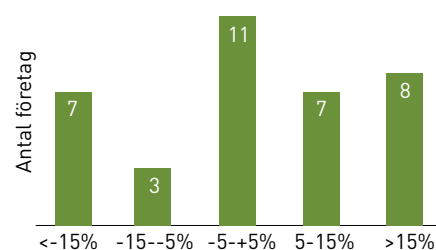
- Fast ersättning, 48%
- Kortsiktig rörlig ersättning, 18%
- Långsiktig rörlig ersättning, 9%
- Övriga förmåner/ersättningar, 2%
- Pension, 23%

Fördelning VD-ersättning exkl pension 2013, 36 företag



- <10 Mkr
- 10–15 Mkr
- 15–20 Mkr
- >20 Mkr

Förändring i VD-ersättning exkl pension 2012–2013



1.2 Ersättning per bransch

De 36 bolagen är indelade i branscher enligt ICB:s klassificering.

Nivån och utvecklingen på VD-ersättningen i de olika branscherna skiljer sig åt. Den absoluta VD-ersättningsnivån var lägst inom Finans och Investmentbolag och högst inom IT, Telekom och Media. Den fasta ersättningen utgjorde högst andel av den totala ersättningen exklusive pension inom IT, Telekom och Media (65 procent) samt Finans och Investmentbolag (66 procent). Lägst var andelen inom Industri och Metall, 59 procent.

Medelersättning till VD exkl pension, per bransch 2013

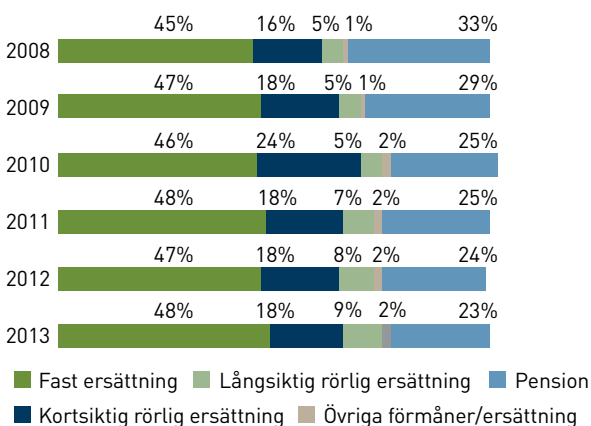
Bransch	Medelvärde total VD-ersättning exkl. pension, Mkr	Fast ersättningsandel, %	Antal bolag
IT, Telekom och Media	18,0	65	4
Hälsa	17,5	60	3
Industri och Metall	16,8	59	12
Konsumtion och Tjänster	13,5	61	7
Finans och investmentbolag	12,0	66	10
Samtliga	15,0	63	36

1.3 Utveckling 2008–2013

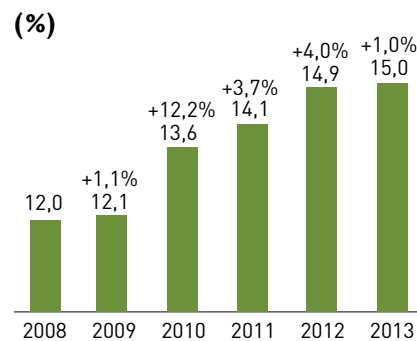
VD-ersättningen i de 36 bolagen har följt konjunkturen. Genomsnittlig VD-ersättning exklusive pensionskostnader var lägre under lågkonjunkturåren 2008–2009 än under 2010–2013. Den rörliga andelen har varit relativt konstant. Uppgifterna nedan gäller för samma 36 företag för alla år. De kan för enstaka år skilja sig åt från tidigare publicerade uppgifter som avser delvis andra företag.

VD-kostnaden inklusive pension har i genomsnitt ökat med 1,9 procent mellan 2008 och 2013.

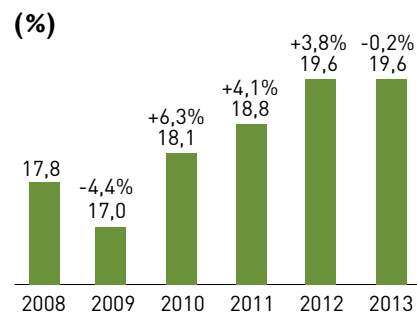
Fördelningen av VD-kostnad inkl pension i procent



VD-ersättning exkl pension, genomsnitt, Mkr, förändring



VD-kostnad inkl pension, genomsnitt, Mkr, förändring



1.4 Rörlig ersättning

Rörlig ersättning delas in efter kortsiktig och långsiktig ersättning.

Den rörliga delen av VD-ersättningen är den som varierar mest, mellan företag, mellan år och mellan länder. Det finns också olika tidshorisonter, kortsiktig rörlig ersättning (STI), normalt ett år och långsiktig rörlig ersättning (LTI), normalt med tre års låsning.

8 av de 36 företagen gav ingen kortsiktig rörlig ersättning alls år 2013 och för den delen även 2012. I de flesta av fallen var det fråga om banker och några investmentbolag. I TeliaSonera har staten som huvudägare röstat bort rörlig ersättning. TeliaSonera har dock under några år kompenserat ledningen med ett fast 30-procentigt påslag, men den nye VD:n från september 2013 omfattas inte av påslaget. Två av företagen utan kortsiktig rörlig ersättning tilldelar dock VD:n långsiktig rörlig ersättning.

18 av de 36 företagen gav ingen långsiktig rörlig ersättning (LTI).

Intjänad rörlig ersättning 2008 – 2013, 36 företag

	2013	2012	2011	2010	2009	2008
Antal företag						
Kortsiktig rörlig (STI)	28	28	29	27	28	23
Långsiktig rörlig ersättning (LTI)	18	18	18	15	15	17
Andel av total ersättning exkl pension						
Kortsiktig rörlig ersättning (STI)	37%	40%	49%	39%	36%	34%
Långsiktig rörlig ersättning (LTI)	12%	11%	9%	15%	16%	18%
Andel av fast ersättning för företag med tilldelning						
Kortsiktig rörlig ersättning (STI)	46%	50%	–	–	–	–
Långsiktig rörlig ersättning (LTI)	34%	31%	–	–	–	–

Den rörliga ersättningen betalas vanligen ut i början av nästa räkenskapsår, eftersom den ofta bestäms av måluppfyllnad och företagets resultat. Men i årsredovisningen redovisas den vanligen som en kostnad, det är pengarna intjänats. I flera fall förekommer både intjänat och utbetalt, och då har intjänat valts.

Den rörliga ersättningen är normalt inte pensionsgrundande.

Vald redovisningsmodell för rörlig ersättning 2013 i studien

Periodisering	Antal företag
Intjänat	29
Utbetalat	2
Ingen rörlig ersättning	2
Oklart om intjänat eller utbetalt	3

Normalt finns tak för hur hög den rörliga ersättningen kan maximalt få vara, både för STI och LTI. Ibland utsägs dock att styrelsen eller ersättningsutskottet kan överskrida taket om så finns lämpligt. Detta sker dock sällan.

I genomsnitt motsvarade taket för kortsiktig rörlig ersättning 61 procent av fast ersättning för alla företag och 74 procent för de som har STI. Den kortsiktiga rörliga ersättningen uppgick i genomsnitt för företagen 46 procent, vilket innebär i snitt 62 procent av maxbeloppet.

Den kortsiktiga rörliga ersättningen betalas normalt ut kontant, men i vissa företag ställs krav på att VD köper aktier för en del av beloppet (efter skatt). I vissa företag krävs också att VD behåller aktierna en viss tid.

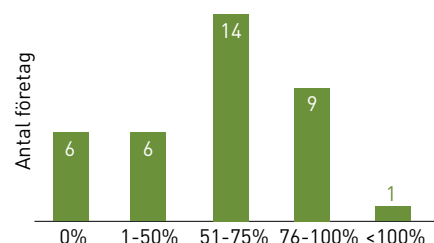
Den långsiktiga rörliga ersättningen är normalt aktierelaterad, i aktier eller i optioner, även om kontant utbetalning också förekommer. Krav ställs normalt på att aktier/optioner behålls i minst tre år. Det förekommer att LTI:n kan bli negativ på grund av företagets resultatutveckling.

Reglerna för rörlig ersättning beslutas normalt vid årsstämman under dagordningspunkten "Principer för ersättning till ledande befattningshavare". Revisorerna granskar att principerna följts.

I årsredovisningen presenteras bestämningsfaktorerna för den rörliga ersättningen relativt knapphändigt som resultatmål och individuellt satta mål, men sällan med angivande av målen i siffror eller ens detaljerad definition av målen. För LTI är det inte ovanligt med att det är den relativa aktiekursutvecklingen som styr.

I anglosaxiska företags årsredovisningar är informationen mycket mer detaljerad. Om målen satts som jämförelser med andra företag presenteras en lista på företag och därtill den lönekonsult som tar fram statistiken.

Tak för rörlig ersättning (STI) av fast ersättning 2013



1.5 Samband med storlek, internationaliseringsgrad och resultat

Korrelationen mellan ersättningsnivåerna för VD och företagets storlek, internationaliseringsgrad och resultat har undersökts. Totalt har korrelationen beräknats för 30 företag. De sex investmentbolagen Industrivärden, Investor, Kinnevik, Latour, Melker Schörling och Ratos ingår dock vad gäller börsvärde.

Av storleksmått har börsvärdet starkast korrelation med VD-ersättning (korrelationskoefficient 0,25, logarimerat). Sambandet med förändring i aktiekursen är svagare, 0,05. För anställda och omsättning är sambandet mycket svagt.

När det gäller företagets internationaliseringsgrad är sambandet starkast med andelen anställda utomlands, där korrelationen är 0,49 gentemot totala VD-ersättningen. 26 företag i studien är verksamma utanför finanssektorn, 16 av dessa har minst 80 procent av sina anställda i utlandet. För utlandsandelen av försäljningen är också sambandet kraftigt, 0,36. Två tredjedelar av företagen utanför finanssektorn, 17 av 26, säljer mer än 90 procent utomlands.

Sambandet mellan VD-ersättningen och olika resultatmått är svagt, men här spelar tidsförskjutningar förmodligen en stor roll. Variationen mellan företagets vinster har också varit stor under åren 2008–2013.

Korrelationskoefficient*

Total VD-ersättning exkl pension 2013

Storlek

Börsvärde 31 december, 2013, logarimerat*	0,25
Anställda 2013, logarimerat	0,13
Omsättning 2013, logarimerat	0,06

Internationaliseringsgrad

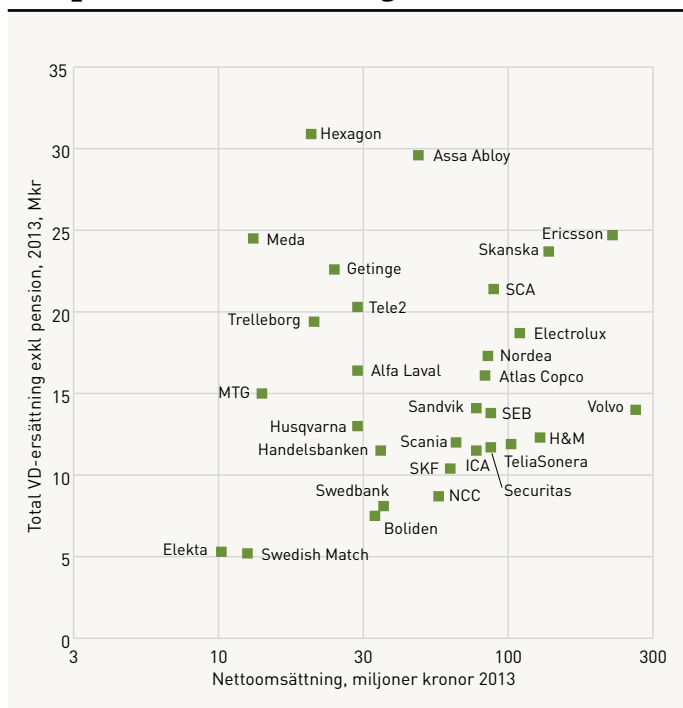
Andel omsättning utomlands 2013	0,36
Andel anställda utomlands 2013	0,49

Resultat

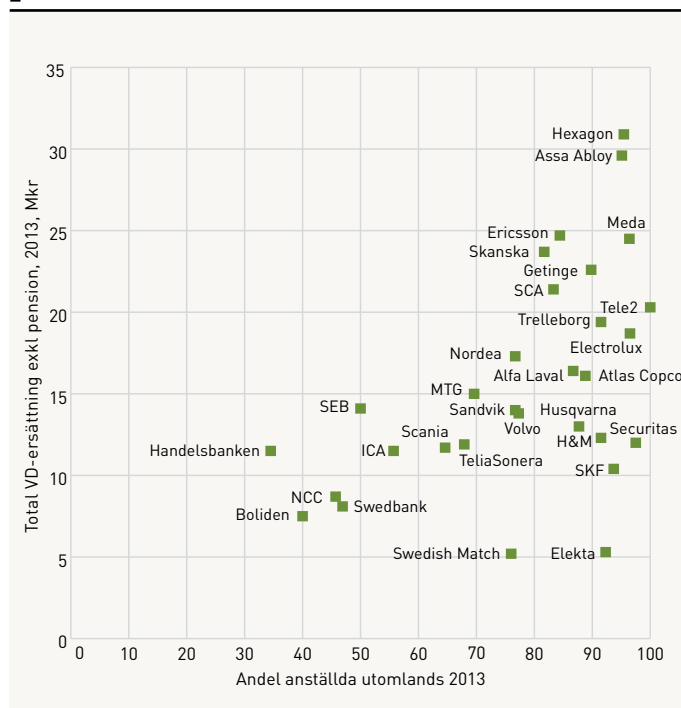
Förändring i aktiekurs (exkl utdelning)	0,05
Resultat efter finansnetto 2013	0,02
Förändring i resultat 2012-2013	0,10

* Samband baserat på 36 bolag, inklusive investmentbolagen

Samband mellan VD-ersättning exkl pension och omsättning 2013



Samband mellan VD-ersättning exkl pension och andel anställda utomlands 2013



1.6 Jämförelse med sex stora utländska bolag noterade på Stockholmsbörsen

De utländska företagen på Stockholmsbörsen har uteslutits ur huvudundersökningen eftersom VD-ersättningarna i dessa företag inte sätts efter svenska förhållanden. Bolagen har ofta inte sin huvudnotering i Sverige eller inte huvudkontor i Sverige. I vissa fall har de ingen verksamhet i Sverige eller inte svensk VD.

För att ändå illustrera skillnaderna redovisas här dessa företag i jämförelse med de 36 företagen i huvudstudien. De sex företag som redovisas är ABB, AstraZeneca, Autoliv, Lundin Petroleum, Millicom och Stora Enso.

Flera av bolagen har bytt eller ska byta VD. AstraZeneca bytte VD i juni 2012 och den tillförordnade VD:n ersattes i oktober 2012. ABB bytte VD 15 september 2013 och Millicom i november 2012. Stora Ensos VD aviserade vid årets bolagsstämma sin avgång.

I VD-ersättningsanalysen har alla ersättningar inför bytet och efter bytet uteslutits.

Dessa företag är i genomsnitt runt dubbelt så stora som de 36 svenska företagen:

Storleksmått	6 utländska	36 svenska	Skillnad i storlek
Börsvärde, mdr SEK 30 december 2013	181,4	105,3	+72%
Anställda 2013	47 639	33 213	+43%
Nettoomsättning, Mdr SEK, 2013	122,6	58,9	+108%

I lokal valuta höjdes VD-ersättningen exklusive pension för de sex utländska bolagen med 12,1 procent, vilket omräknat till SEK blev 9,2 procent. Inklusive pension var ökningen 13,2 procent mot 10,2 procent omräknat till SEK.

VD-kostnad för sex utländska företag, räknat i SEK

Ersättningskomponent	Mkr 2013	Förändring 2012-2013, i SEK, %
Fast ersättning	11,9	6,4%
Rörlig kortsiktig ersättning (STI)	11,9	26,1%
Rörlig långsiktig ersättning (LTI)	16,9	-6,9%
Övriga förmåner/ersättningar	3,3	117,6%
Summa ersättning	44,0	9,2%
Pensionskostnad	3,3	25,7%
Summa VD-kostnad	47,2	10,2%

VD-kostnad 2013, 6 utländska företag jämfört med 36 svenska företag

Ersättningskomponent	Snitt 6 utländska företag, Mkr	Snitt 36 svenska företag, Mkr	Skillnad mot 36 svenska företag
Fast ersättning	11,9	9,5	28%
Rörlig kortsiktig ersättning (STI)	11,9	3,5	240%
Rörlig långsiktig ersättning (LTI)	16,9	1,6	894%
Övriga förmåner/ersättningar	3,3	0,4	725%
Summa VD-ersättning	44,0	15,0	193%
Pension	3,3	4,6	-28%
Summa VD-kostnad	47,2	19,6	141%

I de utländska företagen är en väsentligt lägre andel av ersättningen fast och desto mer kortsiktig rörlig respektive långsiktig rörlig. Även övriga förmåner/ersättningar är högre, kanske beroende på att många av VD:arna är av annan nationalitet än företaget. I gengäld är pensionskostnaderna väsentligt lägre än för de svenska företagen.

VD-kostnad i komponenter 2013, 6 utländska företag jämfört med 36 svenska

Ersättningskomponent	VD-ersättning 6 utländska företag	36 svenska företag
Fast ersättning	27,0%	63,0%
Rörlig kortsiktig ersättning (STI)	27,0%	23,2%
Rörlig kortsiktig ersättning (LTI)	38,4%	11,3%
Övriga förmåner/ersättningar	7,5%	2,5%
Summa VD-ersättning	100,0%	100,0%
Pension	7,5%	30,5%
Summa VD-kostnad	107,5%	130,5%

1.7 Jämförelse med 48 europeiska bolag 2012

Ersättningsakademien har genomfört en analys av ersättningsnivåerna i 48 europeiska börsföretag jämfört med 27 svenska företag för 2011-2012*. Investmentbolag ingick inte.

Ersättningar till de svenska företagens VD:ar är väsentligt lägre än ersättningar till de europeiska företagens VD:ar. Skillnaderna har dock minskat. År 2008 utgjorde ersättningarna till de svenska företagens VD:ar 35 procent av kostnaden för ersättningarna till deras europeiska kolleger. År 2012 hade andelen stigit till 57 procent. Om vi ser till hela VD-kostnaden, inklusive pension, var kostnaden för svenska företags VD:ar 69 procent av de europeiska.

Förändringarna mellan åren är här omräknade till svenska kronor, vilket innebär att valutakursutvecklingen påverkar förändringstalen.

Total VD-ersättning exkl pension, 2008-2012 Mkr

	2012	2011	2010	2009	2008
48 europeiska företag	28,2	32,0	26,7	26,7	34,5
27 svenska företag	16,1	15,4	15,1	13,5	12,1

Den fasta VD-ersättningen utgör mindre en tredjedel av den totala VD-kostnaden i Europa mot nära hälften för de svenska företagen.

Den kortsiktigt rörliga andelen och den långsiktigt rörliga utgörs av 26 respektive 33 procent i Europa mot 18 respektive 7 procent i Sverige.

Pensionerna erläggs i många länder till stor del av VD själv från lönen. 9 procent av totala VD-kostnaden utgörs av pensionskostnader för de europeiska företag mot 25 procent för de svenska företagen.

Skillnaderna förklaras både av olika kulturer men också av olikheter i skattesystem.

Fördelning på ersättningskomponenter 2012, 48 europeiska företag jämfört med 27 svenska

Ersättningskomponent	Ersättning i Mkr		Andel av total VD-kostnad	
	48 europeiska	27 svenska	48 europeiska	27 svenska
Fast ersättning	9,5	10,2	30,5%	47,7%
Rörlig kortsiktig ersättning (STI)	8	3,8	25,7%	17,8%
Rörlig kortsiktig ersättning (LTI)	10,3	1,6	33,1%	7,5%
Övriga förmåner/ersättningar	0,4	0,5	1,3%	2,3%
Summa VD-ersättning	28,2	16,1	90,7%	75,2%
Pensionskostnad	2,9	5,3	9,3%	24,8%
Summa VD-kostnad	31,1	21,4	100,0%	100,0%

*Svenska VD-ersättningar i ett europeiskt perspektiv 2011-2012, november 2013.

2. Teknisk beskrivning av undersökningen

2.1 Urval av företag

Undersökningen omfattar ersättningar till VD för Sveriges 36 största börsföretag med svenskt domicil (se bilaga 1) per den 28 februari 2013.

En liknande studie för 2012, publicerad i maj 2013, omfattade de 33 största svenska börsföretagen.

Företagen i studien varierar från år till år beroende på marknadsvärdet.

Årets studie har kompletterats med tre företag: ICA Gruppen (fd Hakon Invest), NCC och MTG.

I denna undersökning ingår även sex företag med utländskt domicil eller huvudkontor, utländsk huvudnotering eller med verksamhet enbart utanför Sverige. Dessa företag är ABB, AstraZeneca, Autoliv, Lundin Petroleum, Millicom och Stora Enso. VD-ersättningen i dessa företag torde knappast sättas efter svensk praxis.

Företagen i studien är uppdelade enligt ICD:s klassificering:

- Finans och Investmentbolag
- Hälsa
- Industri och Metall
- IT, Telekom och Media
- Konsumtion och Tjänster

I undersökningar fram till 2011 har klassificering skett efter Global Classification Standard (GICS), den klassificering som Stockholmsbörsen använde till och med januari 2013.

2.2 Undersökta ersättningskomponenter

Undersökningen omfattar VD-ersättningens olika delar i form av:

- Fast ersättning
- Rörlig ersättning
 - » Kortsiktig rörlig ersättning (STI)
 - » Långsiktig rörlig ersättning (LTI)
- Övriga förmåner/ersättningar
- Kostnader för pension

Därutöver redovisas total VD-ersättning exklusive pensionskostnader samt total VD-kostnad inklusive pensionskostnader.

Uppgifter inhämtas från bolagens årsredovisningar för 2013 och från årsredovisningar för tidigare år. I de fall företagen i årsredovisningarna för 2013 uppgivit att de i efterhand reviderat belopp i ersättningsposter för tidigare år har dessa också justerats i undersökningen. Ersättningarna har validerats genom en avstämning med respektive bolag.

Fast ersättning

Den fasta ersättningen är den lön som har intjänats och utbetalats under året. Denna komponent är pensionsgrundande. I årsredovisningarna används ibland begreppen grundlön eller baslön.

Rörlig ersättning

Rörlig ersättning är baserat på individens och/eller företagets prestation.

Kortsiktig rörlig ersättning (STI)

Kortsiktig rörlig ersättning bestäms ofta som en procentuell andel av den fasta ersättningen. Den intjänas under ett eller flera år och utbetalas oftast efter intjänandeperiodens slut. I årsredovisningarna används ibland används begreppen bonus eller tantiem.

I denna studie har den intjänade kortsiktiga rörliga ersättningen under året tagits med. Några företag redovisar bara uppgifter om vad som utbetalats under året.

Långsiktig rörlig ersättning (LTI)

Den långsiktiga rörliga ersättningen avser normalt en period längre än ett år. Långsiktig ersättning betalas ofta ut i aktier eller andra finansiella instrument som till exempel optioner, men kan också betalas kontant. Utbetalning eller möjlighet att sälja finns ofta efter några års fördröjning. I denna studie har värdet vid tilldelningen beräknats. Graden av uppgifter i årsredovisningarna varierar och brister finns i informationen.

Övriga förmåner/ersättningar

Övriga förmåner/ersättningar avser vanligen naturaförmåner i form av bland annat fri kost, bostad och tjänstebil. I enstaka fall ingår även sjukförsäkring och livförsäkring.

Kostnader för pension

Företagets kostnader för pension ingår i den totala VD-kostnaden. I de allra flesta företag är pensionen premie-/avgiftsbestämd. Pensionskostnaden grundades vanligen på fast ersättning.

Det förekommer tre typer av pensionsplaner; förmånsbestämd, premiebestämd eller kombination av dessa.

Förmånsbestämd pension

Med förmånsbestämd pensionsplan avses en pensionslösning som ger den anställda ett förutbestämt pensionsbelopp under en viss period i förhållande till sin slutlön.

Premiebestämd pension

En premiebestämd plan avser en pensionsplan där en månatlig/årlig, i förväg bestämd summa avsätts. Vid pensionering med en premielösning beror pensionens storlek på hur väl beloppet (premien) placerats och vilken avkastning den genererat. Allt fler företag går över till premiebestämd pension.

Kombination

Pensionsplanen kan vara en kombination av premiebestämd plan och en förmånsbestämd plan, där den förmånsbestämda delen kan utgöras av t ex ITP-planer.

2.3 Jämförelser mellan åren

Uppgifterna i studien avser de 36 företagen som var störst på börsen 30 december 2013. Rapporter från tidigare år bygger på delvis andra företag.

Tidsperiod

Uppgifterna avser respektive redovisningsår som för alla företag utom två avser kalenderår, 1 januari – 31 december 2013. Elektas uppgifter avser 1 maj 2012 – 30 april 2013 och Hennes & Mauritz avser 1 december 2012 – 30 november 2013.

Valutaomräkning

Två företag redovisar i euro (€): Nordea och Hexagon. Omräkning till svenska kronor har skett efter Riksbankens genomsnittskurser för respektive år. För Nordea är den fasta VD-ersättningen i SEK. De sex utländska företagen redovisar i utländsk valuta, se avsnitt 1.6. För ABB är ersättningarna satta i CHF men redovisningen är i USD.

Medelkurs 2013

	2013	5 maj 2014 mot 2013	2013 mot 2012	2012 mot 2011	2011 mot 2010	2010 mot 2009	2009 mot 2008
EUR	8,6494	4,7%	-0,6%	-3,6%	-5,3%	-10,2%	10,6%
GBP	10,1863	8,1%	-5,1%	3,1%	-6,4%	-6,7%	-1,4%
USD	6,514	0,2%	-3,9%	4,3%	-9,8%	-5,8%	16,2%
CHF	7,025558	5,9%	-2,7%	-1,7%	6,3%	-1,7%	16,1%

VD-byten

För de företag där VD växlat under året summeras respektive VD:s ersättning för de perioder de tjänstgjort som VD. Avgångsvederlag och andra speciella ersättningar har lagts utanför ersättningssumman. Det gäller också de fall där tillträdande VD fått en kompletterande ersättning för bortfallande förmåner/ersättningar från tidigare arbetsgivare.

VD-byten 2013

Husqvarna	Kai Wärn ersätter Hans Linnarsson från 1 juni 2013.
Meda	Jörg-Thomas Dierks ny VD 1 oktober 2013, efterträder Anders Lönner.
TeliaSonera	Johan Dannelind är VD från 1 september. Per Arne Blomquist var tillförordnad VD från februari till 31 augusti. Lars Nyberg lämnade sin befattning i 1 februari 2013.

VD-byten 2012

Ratos	Susanna Campbell ersatte Arne Karlsson som VD från 18 april 2012
Scania	Martin Lundstedt ersatte Leif Östling som VD från 1 september 2012.

VD-byten efter undersökningsperiodens utgång, 2014

Elekta	Niklas Savander tillträder som VD 1 maj 2014 efter Tomas Puusepp.
Kinnevik	Lorenzo Grabau, VD från den 1 maj 2014, efter Mia Brunell Lindfors.

2.4 Övrigt

Kontroll av uppgifterna

Företagen har beretts tillfälle att granska uppgifterna.

Källor

Uppgift om ersättningar är hämtade från företagens årsredovisningar respektive år. Vanligen finns de som en del av en not kallad "Anställda och deras ersättningar" eller "Ersättning till ledande befattningshavare". Ibland finns också uppgifter i Bolagsstyrningsrapport eller i särskild "Remuneration Report". "Principer för ersättning till ledande befattningshavare" fastställt vid årsstämman är också ett dokument som granskats.

Uppgifter om omsättningar och antal anställda är också hämtade från bolagens årsredovisningar, liksom de resultatmått som använts i korrelationsberäkningarna. Marknadsvärdet på företagets aktier kommer från Stockholmsbörsens statistikrapport för december 2013.

Företagsspecifika noter

Nedan anges noter för företag med speciella förutsättningar. Exempel är brutet räkenskapsår och redovisning i annan valuta än svenska kronor.

Företagsspecifika noter

Alfa Laval	Övriga förmåner inkluderar socialförsäkringar
Electrolux	Övriga förmåner inkluderar villkorlig rörlig kompensation, övriga ersättningar och ytterligare förmåner såsom bostad och bil.
Handelsbanken	Avsättning på 75 TSEK till Oktogonen ingår i pensionskostnader. Externa styrelseuppdrag har fakturerats av banken.
Hexagon	Redovisar i euro
Husqvarna	Kai Wärn ersatte Hans Linnarsson som VD 1 juli 2013. I årsredovisningen redovisas Linnarssons ersättning till pensionsdatum 31 mars 2014. För fast ersättning, övriga förmåner och pensionskostnad har 40 procent tagits med samt all rörlig ersättning och LTI.
Industrivärden	Externa styrelseuppdrag faktureras av företaget.
Investor	Semesterersättning ingår i fast ersättning.
Kinnevik	Styrelsearvoden i intressebolag på 2,7 (2,1) MSEK erhålles därutöver
Meda	Anders Lönners ersättning efter avgång har ej tagits med.
Melker Schörling	Inleverans av styrelsearvoden i portföljbolag, ingår i fast ersättning.
Nordea	Redovisar i euro. VD-ersättning ges dock ut i SEK. Nordea ändrade 2013 sitt system för rörlig ersättning så att man inte skiljer STI och LTI. Redovisningen för 2012 har gjorts jämförbar. De LTI-ersättningar som betalades ut för tidigare, på sammanlagt 3,0 MSEK, har ej inkluderats.
Ratos	All rörlig ersättning sätts som långsiktig rörlig ersättning (LTI), 2013.
SCA	STI och LTI redovisas tillsammans som STI. Beloppsmässigt är de relativt lika.
Scania	Övrig ersättning till avgående VD 2012 på 5 MSEK har räknats med i övriga förmåner/ersättningar.
TeliaSonera	För Lars Nyberg, VD under januari 2013 ingår inte ersättning för uppsägningsperiod. För Per-Arne Blomquist, VD under 1 februari – 31 augusti 2013, ingår inte ersättning för januari samt för 1 september – 29 november, då han var vice VD, ej heller uppsägningslön och avgångsvederlag. För Johan Dennerlind ingår hela ersättningen från 1 september till 31 december 2013. Ersättning för utebliven rörlig ersättning med 30 procent av fast lön för Nyberg och Blomquist ingår i fast ersättning. Dennerlind har ingen sådan ersättning.

Bilaga 1 - Företag som ingår i studien

Företag	Bransch (ICB)	Börsvärde 30 december 2013, mdr kr	Antal anställda, 2013	Omsättning 2013, Mdkr
Industrivärden*	Finans- och investmentbolag	50,4	26	12,8
Investor*	Finans- och investmentbolag	167,8	14 677	18,6
Kinnevik*	Finans- och investmentbolag	82,8	1 112	1,5
Latour*	Finans- och investmentbolag	25,5	3 909	6,9
Melker Schörling*	Finans- och investmentbolag	36,0	6	0,5
Ratos*	Finans- och investmentbolag	20,8	16 717	26,1
Handelsbanken	Finans- och investmentbolag	200,7	11 503	36,3
Nordea**	Finans- och investmentbolag	350,9	29 483	85,6
SEB	Finans- och investmentbolag	185,9	17 096	76,9
Swedbank	Finans- och investmentbolag	204,9	16 022	36,9
Elekta	Hälsa	36,2	3 336	10,3
Getinge	Hälsa	48,9	14 723	25,3
Meda	Hälsa	24,7	3 066	13,1
Alfa Laval	Industri och Metall	69,2	16 282	29,9
Assa Abloy	Industri och Metall	119,5	42 556	48,5
Atlas Copco	Industri och Metall	213,3	40 159	83,9
Boliden	Industri och Metall	26,9	4 815	34,4
Hexagon**	Industri och Metall	69,0	10 520	21,0
NCC	Industri och Metall	22,7	18 360	57,8
Sandvik	Industri och Metall	113,8	48 040	87,3
Scania	Industri och Metall	99,2	36 528	86,5
Skanska	Industri och Metall	52,6	57 105	136,5
SKF	Industri och Metall	76,8	45 220	63,6
Trelleborg	Industri och Metall	31,0	14 827	21,5
Volvo	Industri och Metall	179,8	94 832	272,6
Ericsson	IT, Telekom och Media	258,4	114 340	227,4
MTG	IT, Telekom och Media	22,3	3 361	14,1
Tele2	IT, Telekom och Media	32,8	6 143	29,9
TeliaSonera	IT, Telekom och Media	231,9	25 321	101,7
Electrolux	Konsumtion och Tjänster	52,1	59 478	109,2
H&M	Konsumtion och Tjänster	432,7	81 099	128,6
Husqvarna	Konsumtion och Tjänster	22,3	14 156	30,3
ICA Gruppen	Konsumtion och Tjänster	23,9	16 710	77,7
SCA	Konsumtion och Tjänster	139,6	34 004	89,0
Securitas	Konsumtion och Tjänster	23,8	275 769	5,7
Swedish Match	Konsumtion och Tjänster	41,8	4 382	12,6
Medel		105,3	33 213	58,9
6 utländska företag på Stockholmsbörsen				
AstraZeneca	Hälsa	482,2	51 600	261,9
ABB	Industri och Metall	391,1	147 700	272,6
Autoliv	Industri och Metall	56,2	46 900	57,3
Lundin Petroleum	Industri och Metall	39,9	450	7,8
Stora Enso	Industri och Metall	57,0	28 231	91,2
Millicom	IT, Telekom och Media	61,8	10 951	44,6
Medel		181,4	47 639	122,6

*Omsättning och antal anställda för investmentbolag exkluderas i medeltalet.

**Omsättning omräknat från EUR, se kurser på sidan 16 under rubriken "Företagsspecifika noter".

Bilaga 2 – VD-ersättning exklusive pensioner 2013

Företag	VD under 2013	Total VD-ersättning exkl pension, 2013, Mkr	Fast ersättning som andel av total VD-ersättning exkl pension, 2013, %	Förändring, total VD-ersättning exkl pension, 2012-2013, %
Alfa Laval	Lars Renström	16,4	57%	4%
Assa Abloy	Johan Molin	29,6	34%	11%
Atlas Copco	Ronnie Leten	16,1	51%	-28%
Boliden	Lennart Evrell	7,5	70%	-4%
Electrolux	Keith McLoughlin	18,7	41%	-12%
Elekta	Tomas Puusepp	5,3	63%	-28%
Ericsson	Hans Vestberg	24,7	42%	7%
Getinge	Johan Malmquist	22,6	46%	-7%
H&M	Karl-Johan Persson	12,3	77%	2%
Handelsbanken	Pär Boman	11,5	65%	2%
Hexagon	Ola Rollén	30,9	67%	20%
Husqvarna	Kai Wärn/Hans Linnarsson	13	43%	112%
ICA Gruppen	Per Strömberg/Claes-Göran Sylvén	11,5	32%	229%
Industrivärden	Anders Nyrén	13,9	41%	12%
Investor	Börje Ekholm	19	36%	0%
Kinnevik	Mia Brunell Lindfors	12,7	47%	-2%
Latour	Jan Svensson	6,8	51%	18%
Meda	Jörg-Thomas Dierks/Anders Lönner	24,5	33%	24%
Melker Schörling	Ulrik Svensson	5,5	83%	6%
MTG	Jørgen Madsen Lindemann	15	50%	-34%
NCC	Peter Wågström	8,7	57%	23%
Nordea	Christian Clausen	18,9	43%	2%
Ratos	Susanna Campbell	9,7	50%	4%
Sandvik	Olof Faxander	13,8	62%	-17%
SCA	Jan Johansson	21,4	37%	10%
Scania	Martin Lundstedt	11,7	51%	-28%
SEB	Annika Falkengren	14,1	43%	2%
Securitas	Alf Göransson	12	77%	0%
Skanska	Johan Karlström	23,7	39%	17%
SKF	Tom Johnstone	10,4	64%	-19%
Swedbank	Michael Wolf	8,1	71%	0%
Swedish Match	Lars Dahlgren	5,2	82%	-60%
Tele2	Mats Granryd	20,3	38%	18%
TeliaSonera	Johan Dannelind/Per-Arne Blomquist/Lars Nyberg	11,9	75%	-13%
Trelleborg	Peter Nilsson	19,4	40%	6%
Volvo	Olof Persson	14	64%	-1%
Summa		540,9	63%	1,4%
Medel		15,0		
Median		13,9		

6 utländska företag på Stockholmsbörsen

ABB	Ulrich Spiesshofer/Joe Hogan	49,9	44%	-30,10%
AstraZeneca	Pascal Soriot	105,1	30%	63,30%
Autoliv	Jan Carlson	20,6	30%	37,00%
Lundin Petroleum	Ashley Heppenstall	11,7	53%	-15,90%
Millicom	Hans-Holger Albrecht/Mikael Grahne	64,9	11%	5,00%
Stora Enso	Jouku Karvinen	11,7	85%	-22,60%
Medel		44,0	27%	9,2%

Bilaga 3 – VD-kostnad inklusive pensioner 2013

Företag	VD under 2013	Total kostnad för VD, inkl pension, 2013, Mkr	Förändring i total kostnad för VD, inkl pension, 2012-2013, %
Alfa Laval	Lars Renström	21,8	2%
Assa Abloy	Johan Molin	39	26%
Atlas Copco	Ronnie Leten	19,6	-24%
Boliden	Lennart Evrell	9,6	-4%
Electrolux	Keith McLoughlin	24	-10%
Elekta	Tomas Puusepp	6,9	-47%
Ericsson	Hans Vestberg	31,5	7%
Getinge	Johan Malmquist	41,8	3%
H&M	Karl-Johan Persson	16	3%
Handelsbanken	Pär Boman	17,4	0%
Hexagon	Ola Rollén	35	21%
Husqvarna	Kai Wärn/Hans Linnarsson	16,4	65%
ICA Gruppen	Per Strömberg/Claes-Göran Sylvén	15,1	104%
Industrivärden	Anders Nyrén	24,8	-2%
Investor	Börje Ekholm	22	2%
Kinnevik	Mia Brunell Lindfors	14,7	3%
Latour	Jan Svensson	8,4	19%
Meda	Jörg-Thomas Dierks/Anders Lönner	30,8	13%
Melker Schörling	Ulrik Svensson	6,5	5%
MTG	Jørgen Madsen Lindemann	15,9	-37%
NCC	Peter Wågström	10,4	20%
Nordea	Christian Clausen	25,9	0%
Ratos	Susanna Campbell	10,8	4%
Sandvik	Olof Faxander	17,9	-12%
SCA	Jan Johansson	29,5	16%
Scania	Martin Lundstedt	14,7	-38%
SEB	Annika Falkengren	19,8	-7%
Securitas	Alf Göransson	15,5	0%
Skanska	Johan Karlström	28,1	15%
SKF	Tom Johnstone	16,1	-12%
Swedbank	Michael Wolf	11,3	0%
Swedish Match	Lars Dahlgren	7,5	-51%
Tele2	Mats Granryd	24,2	25%
TeliaSonera	Johan Dannelind/Per-Arne Blomquist/Lars Nyberg	15,7	-31%
Trelleborg	Peter Nilsson	22,9	6%
Volvo	Olof Persson	18,6	-2%
Summa		706,0	-0,2%
Medel		19,6	
Median		17,6	
6 utländska företag på Stockholmsbörsen			
ABB	Ulrich Spiesshofer/Joe Hogan	52,1	-29%
AstraZeneca	Pascal Soriot	107,7	64%
Autoliv	Jan Carlson	24,9	33%
Lundin Petroleum	Ashley Heppenstall	12,6	-14%
Millicom	Hans-Holger Albrecht/Mikael Grahne	71,2	7%
Stora Enso	Jouku Karvinen	15,1	-19%
Medel		47,3	10,2%



ERSÄTTNINGSAKADEMIEN

www.ersattningsakademien.se